

Raport Wydziałowej Komisji ds. Jakości Kształcenia na Wydziale Biologii Nauk o Zwierzętach i Biogospodarki* Uniwersytetu Przyrodniczego w Lublinie z doskonalenia jakości kształcenia w roku akademickim 2015/2016

Raport za rok akademicki 2015/2016 napisano zgodnie z postanowieniami Uchwały 43/2012-2013 Senatu UP z Lublinie z dnia 22 lutego 2013 r. w sprawie *wewnętrznego systemu zarządzania jakością kształcenia* w Uniwersytecie Przyrodniczym w Lublinie

W skład komisji wchodzi: przewodnicząca – prof. dr hab. Bożena Nowakowicz-Dębek oraz członkowie: dr hab. prof. nadzw. Renata Klebaniuk, dr hab. Andrzej Junkuszew, dr hab. Tomasz Mieczan, dr hab. Katarzyna Strzelec, dr hab. Krzysztof Olszewski, inż. Małgorzata Pinkos – przedstawiciel pracowników inżynierijno-technicznych, mgr inż. Marcin Hałabis – przedstawiciel doktorantów, Zuzanna Całyniuk – przedstawiciel studentów.

Przedmiotem prac komisji roku akademickim 2015/16 było m.in.:

- doskonalenie Wydziałowej Księgi Systemu Zapewnienia Jakości Kształcenia (WKSZJK);
- wspieranie rad programowych w pracach nad doskonaleniem efektów kształcenia oraz programów kształcenia;
- wspieranie rad programowych w zakresie badania opinii interesariuszy zewnętrznych kierunków studiów prowadzonych na Wydziale;
- analiza organizacji i warunków studiów prowadzonych na wydziale zgodnie z obowiązującymi instrukcjami wydziałowymi;
- doskonalenia obsługi administracyjnej procesu dydaktycznego;
- podnoszenia jakości kadry dydaktycznej;
- analiza metod kształcenia i sposobów weryfikacji efektów kształcenia osiągniętych przez studentów zgodnie z obowiązującymi instrukcjami wydziałowymi;
- monitoring wprowadzania rekomendacji Uczelnianej Komisji Zarządzania Jakością Kształcenia na Wydziale;
- monitoring realizacji instrukcji zawartych w Wydziałowej Księdze Jakości Kształcenia;
- analiza ankiet dyplomantów studiów stacjonarnych i niestacjonarnych I i II stopnia na Wydziale;
- analiza wyników ankietyzacji oceny nauczyciela akademickiego przeprowadzonej przez Dział Organizacji Studiów w roku akademicki 2015/16;

* nazwa Wydziału Biologii i Hodowli Zwierząt z dniem 31 IX 2016 roku została zmieniona na Biologii, Nauk o Zwierzętach i Biogospodarki

- analiza przebiegu wyników egzaminów dyplomowych inżynierskich i magisterskich na Wydziale wraz z funkcjonującym systemem antyplagiatowym.

Cz. I. raport w zakresie wykonywania zadań związanych z zapewnianiem jakości kształcenia na Wydziale Biologii Nauk o Zwierzętach i Biogospodarki w roku akademickim 2015/16

W roku akademickim 2015/16 działania w zakresie wdrażania oraz oceny i doskonalenia jakości kształcenia na ówczesnym Wydziale Biologii i Hodowli Zwierząt (obecnie Wydziale Biologii, Nauk o Zwierzętach i Biogospodarki) przebiegały zgodnie z harmonogramem działania w zakresie jakości kształcenia w Uniwersytecie Przyrodniczym w Lublinie. Efektem tych działań było dokonanie przez radę programową kierunku Hipologia i jeździectwo doskonalenie efektów kształcenia. Rada programowa kierunku Bezpieczeństwo i higiena pracy po głębokiej dyskusji z interesariuszami zewnętrznymi podjęła natomiast decyzję w sprawie uruchomienia tego kierunku w przewarżającym obszarze Nauk rolniczych, leśnych i weterynaryjnych. W trakcie dalszych prac Komisja zaleciła Radom Programowym działającym na Wydziale przeprowadzenie w roku akademickim 2015/2016 kontroli i ewentualnej korekty modułów realizowanych na poszczególnych kierunkach studiów odnośnie zaleceń interesariuszy, czy powtarzających się treści programowych. Poprawione i zaktualizowane sylabusy zostały zamieszczone na stronie internetowej Wydziału, w zakładce «dziekanat» opisy modułów (<http://www.up.lublin.pl/dziekanat-bio/>).

Komisja zwróciła się również do rad programowych kierunków, gdzie odbywała się wizytacja Polskiej Komisji Akredytacyjnej o gruntowną analizę uwag i zaleceń pokontrolnych oraz sprawne wdrożenie ich do realizacji.

W celu zapewnienia realizacji efektów kształcenia i kontroli kompetencji osób uczestniczących w procesie dydaktycznym Wydziałowa komisja ds. Jakości Kształcenia zobligowała rady programowe wszystkich kierunków funkcjonujących na Wydziale do aktualizacji Karty nauczyciela. Wypełnione karty znajdują się w formie papierowej lub elektronicznej u liderów poszczególnych rad programowych.

Wymiernym sposobem weryfikacji metod i form kształcenia była realizacja zgodnie z §8, pkt 2c Uchwały nr 43/2012-2013 Senatu UP w Lublinie, analiza ankiet dyplomantów oraz ankiet oceny nauczycieli akademickich w zakresie prowadzonych przez nich zajęć dydaktycznych.

Podniesieniu kwalifikacji kadry dydaktycznej służyły także staże naukowe i szkolenia odbyte przez pracowników Wydziału, udział w licznych konferencjach krajowych i zagranicznych, a także ich współorganizowanie z otoczeniem społeczno-gospodarczym. W celu podnoszenia jakości kadry dydaktycznej Komisja zaleca kierownikom jednostek Wydziału zwrócenie większej uwagi na potrzebę uczestnictwa pracowników w szkoleniach i konferencjach podnoszących ich kwalifikacje związane z procesem dydaktycznym.

Właściwej weryfikacji efektów kształcenia na funkcjonujących kierunkach studiów na Wydziale jest coroczna analiza materiału zaliczeniowego /egzaminacyjnego przez prowadzących moduły, a w przypadku niespełnienia zapisów Instrukcji weryfikacji efektów kształcenia, wdrożenie programów naprawczych i przekazanie notatki do WKdsJK oraz liderów rad programowych.

W celu zapewnienia wysokiej jakości prac dyplomowych zwrócono uwagę na właściwy dobór promotorów i recenzentów prac dyplomowych zgodnie z Regulaminem studiów UP w Lublinie i Instrukcją procesu dyplomowania funkcjonującą na Wydziale. Szczególną uwagę zwrócono na prace inżynierskie, aby aspekt ten został wyraźnie wyeksponowany w pracy inżynierskiej.

Zgodnie z instrukcją współpracy z otoczeniem społeczno-gospodarczym odbyło się spotkanie z interesariuszami wewnętrznymi i zewnętrznymi w dniu 16 czerwca 2016 r. Ponadto rady programowe poszczególnych kierunków prowadzą i dokumentują ukierunkowaną współpracę z interesariuszami zewnętrznymi.

Zgodnie z obowiązującą Procedurą B1-1.2 Programy kształcenia – ocena, weryfikacja i doskonalenie - w Uniwersytecie Przyrodniczym oraz instrukcją Wydziałową, przeprowadzono planowane hospitacje zajęć dydaktycznych we wszystkich jednostkach Wydziału. Kierownicy poszczególnych jednostek opracowali z ich przebiegu sprawozdanie oceniając je pozytywnie.

Wydziałowa Komisja ds. Jakości Kształcenia przeprowadziła również ocenę bazy dydaktycznej Wydziału. Główny problem zgłaszany przez kierowników jednostek w trakcie opracowywania sprawozdania dotyczył zbyt dużej obsady sal dydaktycznych w odniesieniu do jej powierzchni, jak również zakupu nowszej aparatury i oprogramowania do celów dydaktycznych. Rady programowe poszczególnych kierunków realizowanych na Wydziale złożyły zapotrzebowanie do biblioteki, w celu aktualizacji i uzupełnienia księgozbioru.

Realizując harmonogram prac w zakresie jakości kształcenia i zapisy w instrukcji gromadzenia i przepływu informacji, prowadzi się ciągłą aktualizację zapisów na stronie internetowej Wydziału.

Cz. II raport dotyczący oceny jakości kształcenia na Wydziale Biologii, Nauk o Zwierzętach i Biogospodarki w roku akademickim 2015/16

Realizacja hospitacji w roku akademickim 2015/2016

W roku akademickim 2015/2016 zgodnie z Systemem Zarządzania Jakością Kształcenia na Wydziale, wprowadzono zasady planowania i monitorowania hospitacji zajęć pracowników naukowych oraz doktorantów. Według obowiązującej instrukcji, pracownicy zatrudnieni w jednostce powyżej 5 lat podlegają hospitacji raz na 4 lata, pracownicy zatrudnieni poniżej 5 lat muszą być hospitowani raz do roku, doktoranci powinni być hospitowani dwa razy w roku akademickim.

W okresie sprawozdawczym 2015/2016 poddano hospitacji nauczycieli akademickich oraz doktorantów. Hospitacje przeprowadzono zgodnie z planem w obu semestrach. Ze wszystkich przeprowadzanych hospitacji, osoby hospitowane uzyskały oceny pozytywne. Cele hospitowanych zajęć były dobrze sprecyzowane a treści realizowane na ocenianych zajęciach były zgodne z programami nauczania przedmiotów. W trakcie hospitacji doktorantów zaobserwowano brak pewności w relacjach ze studentami i lekkie podenerwowanie, co może wynikać z niewielkiego doświadczenia dydaktycznego.

Przeprowadzona hospitacja zajęć na studiach podyplomowych prowadzonych przez nauczycieli akademickich i zaproszonych wykładowców nie wykazała żadnych uchybień w realizacji zajęć dydaktycznych.

Wyniki ankiet z oceny nauczyciela akademickiego w roku akademickim 2015/2016

W celu weryfikacji jakości kształcenia na Wydziale Biologii, Nauk o Zwierzętach i Biogospodarki studenci mieli możliwość uczestniczyć po zakończeniu zajęć w badaniu ankietowym. Ewaluacja obejmowała zagadnienia istotne w procesie nauczania, które zostały zbadane na podstawie pięciu pytań ankietowych:

1. Dokładność i czytelność informacji dotyczących sposobu i kryteriów oceny
2. Rzeczywista możliwość zadawania pytań i postawa partnerska
3. Terminowość, punktualność i efektywność wykorzystania czasu
4. Czy treść przedmiotu była ciekawa i motywująca
5. Umiejętność przekazywania wiedzy przez prowadzącego

W badaniu ankietowym uczestniczący studenci wystawili **415** ocen przedmiotów. Ilość wystawionych ocen była różna na poszczególnych kierunkach na Wydziale Biologii, Nauk o Zwierzętach i Biogospodarki. Wartości te wahały się od **68** ocenianych przedmiotów na

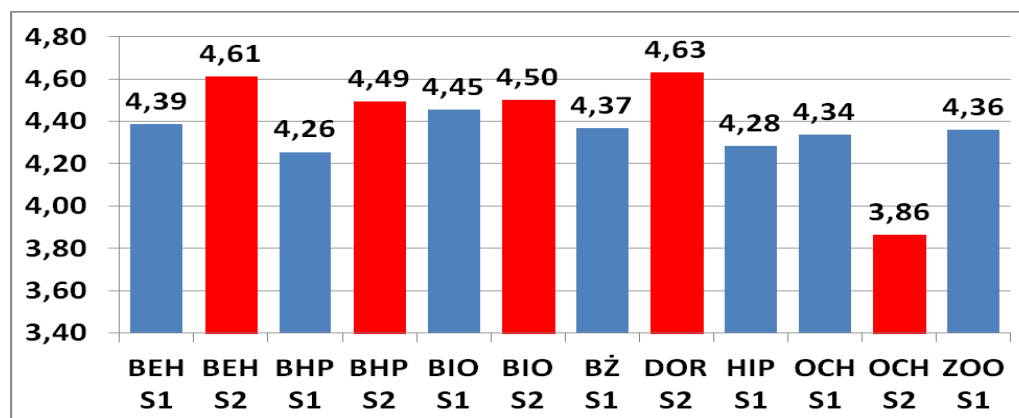
kierunku Ochrona środowiska I^o studiów stacjonarnych do 7 na kierunku Biologia studia niestacjonarne II^o. Różnice w liczbie uzyskanych ocen wynikały głównie ze zróżnicowanej liczebności studentów na poszczególnych kierunkach.

Tabela 1. Ilość przeprowadzonych ocen na poszczególnych kierunkach

KIERUNEK	liczba ocenianych przedmiotów
BEH S1	33
BEH S2	11
BHP S1	29
BHP S2	12
BIO S1	36
BIO S2	41
BŻ S1	43
DOR S2	9
HIP S1	32
OCH S1	68
OCH S2	2
ZOO S1	32
BEH N1	35
BHP N1	11
BIO N2	7
ZOO N1	14
suma	415

W odpowiedzi na pytanie dotyczące dokładności i czytelności informacji dotyczących sposobu i kryteriów oceny średnia uzyskanych ocen wahała się od 3,86 na kierunku Ochrona środowiska studia II stopnia do 4,63 na kierunku Doradztwo w obszarach wiejskich – studia II stopnia.

Pytanie 1. Dokładność i czytelność informacji dotyczących sposobu i kryteriów oceny

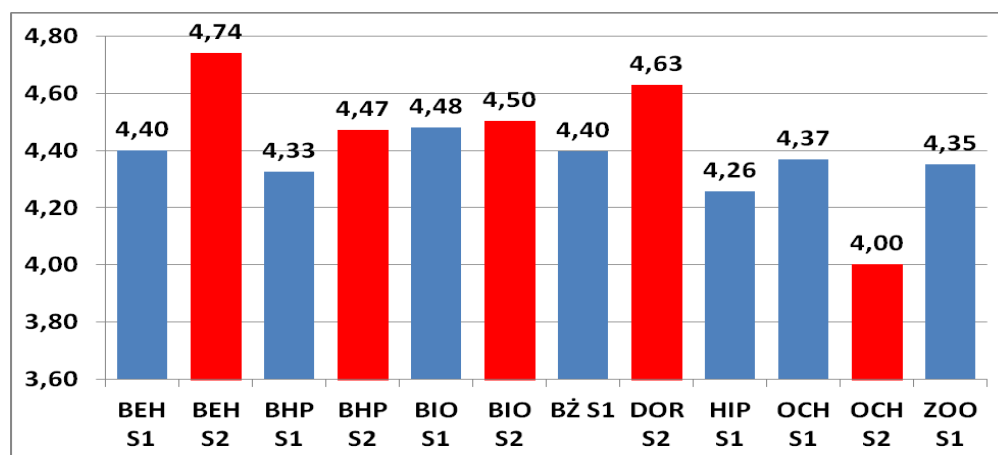


Na objętych badaniach kierunkach zaobserwowano wyższe oceny przyznawane przez studentów II stopnia w porównaniu do I stopnia.

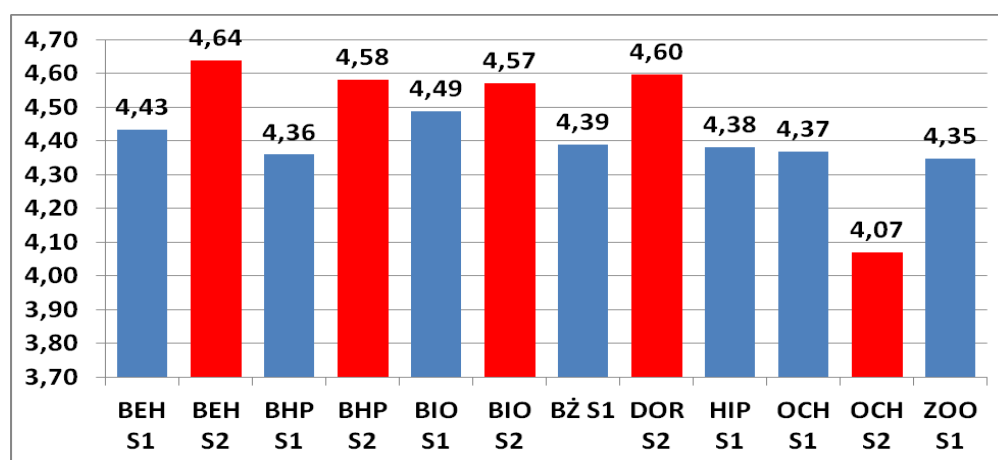
Natomiast odwrotną zależność uzyskano dla kierunku Ochrona środowiska – studia II stopnia. Należy jednak zaznaczyć, iż taki kształt ocen jest ściśle powiązany z liczbą osób uczestniczących w badaniach.

W odpowiedzi na kolejne pytanie dotyczące rzeczywistych możliwości zadawania pytań i postawy partnerska (Pytanie 2) średnia uzyskanych ocen wahała się od 4,74 na kierunku Behawiorystka - studia II stopnia do 4,00 na I stopniu kierunku Ochrona środowiska – studia II stopnia. Dalsza analiza wyników wykazała podobnie wyższe oceny uzyskiwane dla studiów II stopnia w porównaniu do studiów stopnia. Podobnie jak w pytaniu pierwszym dla kierunku Ochrona środowiska uzyskano odmienną zależność, co jak wskazywano powiązane jest z liczbą osób uczestniczących w badaniach.

Pytanie 2. Rzeczywista możliwość zadawania pytań i postawa partnerska



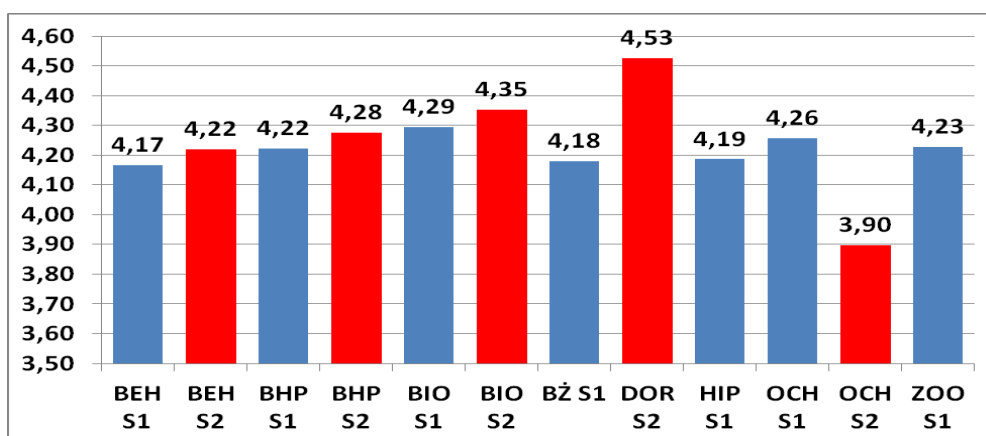
Pytanie 3. Terminowość, punktualność i efektywność wykorzystania czasu



Analiza wyników kolejnych pytań postawionych w ankiecie w celu oceny procesu kształcenia, zarówno w pytaniach dotyczących terminowości, punktualności i efektywności

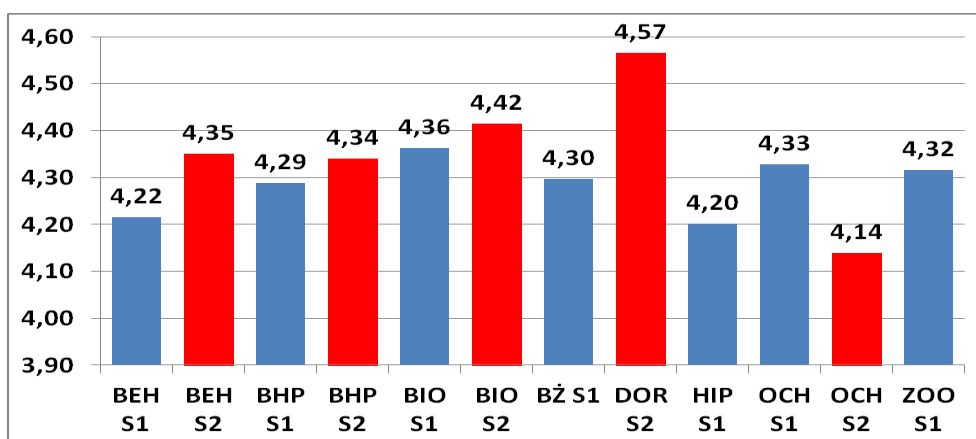
wykorzystania czasu na zajęciach dydaktycznych, jak też „czy treść przedmiotu była ciekawa i motywująca” oraz oceny umiejętności przekazywania wiedzy przez prowadzącego, uzyskane oceny kształtowały się na zbliżonym do siebie poziomie. Zachowana została również tendencja wyższych ocen na drugim stopniu studiów. Terminowość, punktualność i efektywność wykorzystania czasu najlepiej została oceniona na kierunku Behawiorystka II stopnia z oceną 4,64 i Doradztwo w obszarach wiejskich również studia II stopnia – ocena 4,60.

Pytanie 4. Czy treść przedmiotu była ciekawa i motywująca



Najwyższe oceny za pytanie dotyczące „treści przedmiotu” oraz „umiejętności przekazywania wiedzy” uzyskał kierunek Doradztwo w obszarach wiejskich studia II stopnia. Wyprzedzając nieznacznie kierunek Biologia studia II stopnia oraz kierunek Behawiorystka II stopnia. Najniższe oceny uzyskano podobnie jak w poprzednich rozpatrywanych przypadkach na kierunku Ochrona środowiska II stopnia.

Pytanie 5. Umiejętność przekazywania wiedzy przez prowadzącego



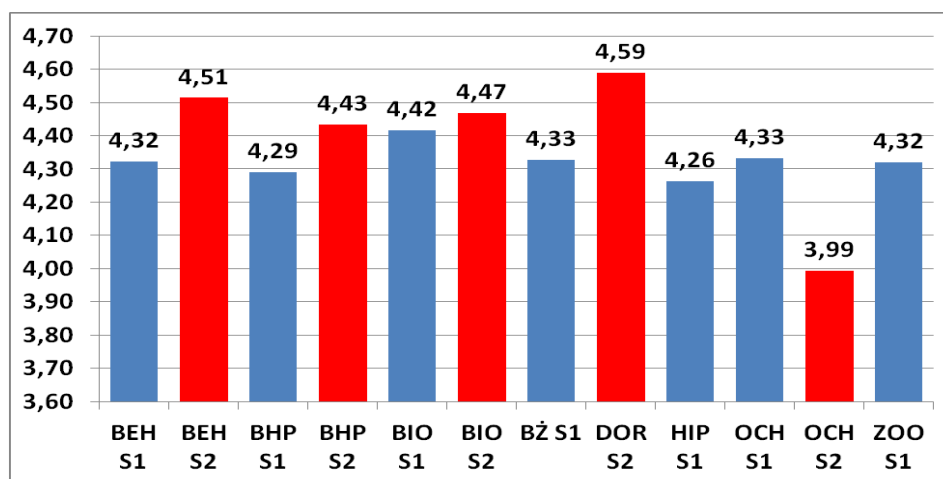
W celu pełnego podsumowania uzyskanych wyników ewaluacji procesu nauczania na poszczególnych kierunkach Wydziału Biologii, Nauk o Zwierzętach i Biogospodarki zestawiono uzyskane wyniki prowadzonych badań dla studiów stacjonarnych i niestacjonarnych uwzględniając w obu przypadkach studia I jak i II stopnia.

W przypadku studiów stacjonarnych najwyższe oceny uzyskano na studiach II stopnia, (wyj. ochrona środowiska). Wysokie oceny wystąpiły zarówno na niedawno wprowadzonych kierunkach jak i tych, które są od kilkunastu lat w ofercie edukacyjnej Wydziału Biologii, Nauk o Zwierzętach i Biogospodarki. Wyniki tych analiz pozwalają na sformułowanie stwierdzenia, że studenci są zadowoleni zarówno z przekazywanych treści programowych jak i ze sposobu prowadzenia zajęć. Na szczególną uwagę zasługują wysokie noty jakie uzyskano dla kierunków stacjonarnych II stopnia: Doradztwo w obszarach wiejskich (4,59), Behawiorystka (4,51), Biologia (4,47) i Bezpieczeństwo i higiena pracy (4,43). Podsumowując prowadzone badania należy wskazać, że średnia ocen na poszczególnych kierunkach na Wydziale Biologii, Nauk o Zwierzętach i Biogospodarki kształtowała się na dobrym poziomie, o czym świadczą uzyskane średnie noty.

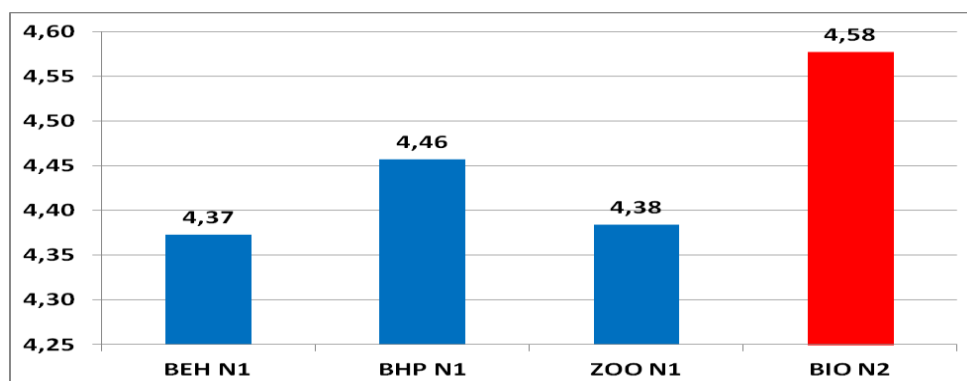
Analiza średniej ocen na poszczególnych kierunkach studiów niestacjonarnych wykazała, że najwyższe oceny uzyskano na kierunku Biologia II stopnia. W przypadku studiów I stopnia najlepsze noty uzyskano dla kierunku Bezpieczeństwo i higiena pracy (4,46), kolejne średnie równie wysokie odnotowano dla kierunku Zootechnika (4,38) i Behawiorystka (4,37).

Wysokie oceny zarówno na pierwszym jak i na drugim stopniu kierunku Biologia świadczą o wysokim zadowoleniu studentów zarówno z treści prowadzonych zajęć jak i podejścia oraz otwartości prowadzących zajęcia w stosunku do studentów. Poddane analizie średnie oceny na poszczególnych kierunkach, były zbieżne z uzyskanymi na studiach stacjonarnych. Należy podkreślić, że we wszystkich przypadkach średnia uzyskanych ocen przekraczała wartość 4, co może świadczyć o zadowoleniu studentów z prowadzonych zajęć na studiach niestacjonarnych.

Średnia ocen - studia stacjonarne



Średnia ocen studia niestacjonarne



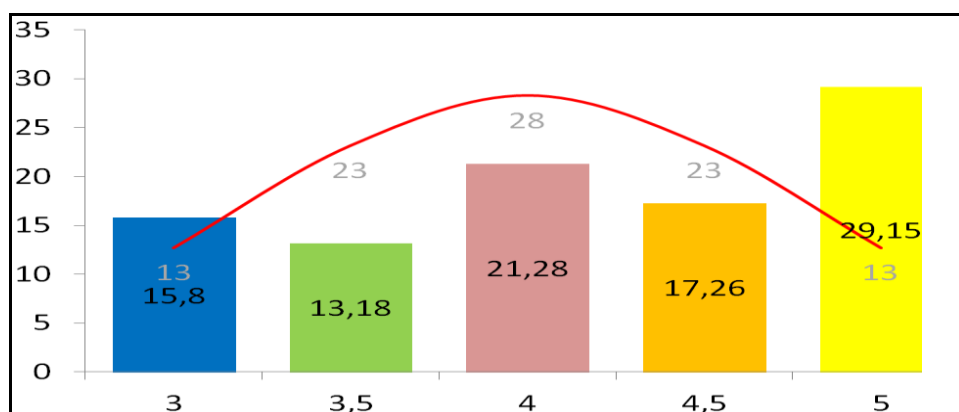
Prowadząc w przyszłości ewaluację działań dydaktycznych na poszczególnych kierunkach Wydziału Biologii, Nauk o Zwierzętach i Biogospodarki należy podjąć działania, aby zachęcić studentów do wyrażania swoich opinii na temat prowadzonych przez pracowników dydaktycznych zajęć. Takie zaplanowane i systematyczne działania, pozwolą w znacznym stopniu zwiększyć ilość uzyskanych ocen, co wpłynęłoby na ulepszenie działań prowadzenia ewaluacji, a z tym wyników procesu dydaktycznego na Wydziale.

Ocena realizacji efektów kształcenia na poszczególnych kierunkach studiów w roku akademickim 2015/2016

W celu dokonania oceny realizacji efektów kształcenia pobrano dane odnośnie frekwencji ocen z protokołów przedmiotów z Bazusa. Arytmetyczne średnie ważone ocen uwzględniają wszystkie terminy jednocześnie. Sprawdzone relacje średnich ważonych ocen przedmiotów z matrycą wypełnienia efektów kształcenia i dokonano ocen kierunkowych efektów kształcenia.

Wyniki ocen przekazano do rad programowych z zaleceniem ich uwzględnienia przy doskonaleniu programów i kierunkowych efektów kształcenia. Poniżej przedstawiono rozkład ocen w roku akademickim 2015/2016.

Rozkład procentowy ocen pozytywnych w roku akademickim 2015/2016



Szczegółowy rozkład ocen na poszczególnych kierunkach w roku akademickim 2015/2016 zamieszczano w tabeli poniżej. Najwięcej ocen bardzo dobrych uzyskano na studiach stacjonarnych II na kierunkach: behawiorystyka zwierząt, bezpieczeństwo i higiena pracy oraz biologia.

Rozkład ocen na poszczególnych kierunkach studiów w roku akademickim 2015/2016

Kierunek	stopień	nz	2	3	3,5	4	4,5	5
behawiorystyka zwierząt	n 1	3,5	0,2	14,5	10,6	18,0	20,7	32,6
	s 1	1,8	0,2	11,2	10,8	21,3	19,7	35,0
	s 2				3,1	10,3	17,4	69,2
bezpieczeństwo i higiena pracy	n 1	5,4	1,8	18,0	14,8	22,3	12,7	25,0
	s 1	2,2	0,7	17,1	15,7	22,7	15,9	25,7
	s 2	2,4	0,1	8,7	6,8	17,0	14,1	50,8
bezpieczeństwo i certyfikacja żywności	s 1	2,2	0,3	20,3	21,0	23,9	16,1	16,2
	s2	3,0	0,4	11,1	13,0	32,1	22,2	18,2
biologia	n 2	1,4		3,0	7,0	22,7	24,6	41,3
	s 1	4,6	0,2	13,4	8,7	21,9	22,1	29,1
	s 2	0,5		6,8	11,8	19,4	18,1	43,4
doradztwo w obszarach wiejskich	s 2	1,1		7,4	12,2	22,6	18,6	38,2
hipologia i jeździectwo	s 1	3,9	1,9	26,1	16,1	19,1	12,8	20,1
	s 2	24,1		4,3	6,0	5,2	26,7	33,6
ochrona środowiska	s 1	2,9	0,2	25,5	14,5	21,2	15,1	20,6
	s 2	2,4	0,1	15,8	12,8	23,8	16,0	29,1
zooteknika	n 1			12,3	7,5	20,8	23,6	35,8
	s 1	4,6	0,3	21,8	15,3	18,8	15,1	24,1
	s 2	4,7	0,4	12,6	12,3	22,0	17,4	30,5

Komisja ds. Jakości Kształcenia dokonała weryfikacji modułów z których 30% studentów nie uzyskała założonych efektów kształcenia w roku akademicki 2015/16. Komisja zaleciła nauczycielom akademickim odpowiedzialnym za poszczególne moduły przygotowanie i wprowadzenie programów naprawczych. W przygotowanych programach naprawczych Odpowiedzialni za moduły jako przyczyny zaistniałej sytuacji najczęściej wskazywali: niską frekwencję na wykładach, za małą ilość godzin przydzielonych do realizacji przedmiotu, brakiem odpowiedniego przygotowania studentów do egzaminów. Wszyscy zainteresowani nauczyciele wprowadzili programy naprawcze w bieżącym roku akademickim.

Oceny uzyskiwane przez studentów poszczególnych kierunków zestawiono i sporządzono ranking kierunków. Najwyższe średnie oceny uzyskano na studiach stacjonarnych II stopnia na kierunku behawiorystyka, hipologia i jeździectwo oraz biologia studia niestacjonarne

Ranking kierunków w odniesieniu do uzyskiwanych ocen w roku akademickim 2015/2016

Kierunek	Typ/Poziom	średnia ocen	rank
behawiorystka zwierząt	n 1	4,2	9
	s 1	4,3	8
	s 2	4,8	1
bezpieczeństwo żywności	s 1	3,9	18
bezpieczeństwo i certyfikacja żywności	s 2	4,1	13
bezpieczeństwo i higiena pracy	n 1	4,0	15
	s 1	4,1	14
	s 2	4,5	4
biologia	n 2	4,5	3
	s 1	4,2	10
	s 2	4,4	5
doradztwo w obszarach wiejskich	s 2	4,3	6
hipologia i jeździectwo	s 1	3,9	19
	s 2	4,5	2
ochrona środowiska	s 1	3,9	17
	s 2	4,2	12
zootechnika	n 1	4,3	7
	s 1	4,0	16
	s 2	4,2	11

W celu określenia jakości kształcenia z języków obcych nauczyciele studium Praktycznej Nauki języków obcych wypełnili sprawozdanie roczne dla poszczególnych kierunków studiów i złożyli je w dziekanacie.

Zgodnie z obowiązującymi planami studiów studenci poszczególnych kierunków Wydziału realizowali praktyki zawodowe. Studenci sporządzili indywidualne obszernie sprawozdania z przebiegu praktyki (dzienniki praktyk), których treść została potwierdzana przez zakładowego opiekuna praktyki i stanowiła podstawę do uzyskania zaliczenia. Szczegółowa dokumentacja z realizacji praktyk studenckich znajduje się w Biurze Praktyk i Karier Studenckich UP.

Analiza ankiet dyplomantów

Absolwenci zgodnie z uchwałą Senatu nr 43/2012-2013 oraz Zarządzeniem 14 Rektora UP w Lublinie z 14 kwietnia 2015r składali anonimowo odpowiedzi na 15 pytań (ostatnie pytanie to uwagi i sugestie studentów na temat ukończonego kierunku studiów).

Ankiety dyplomanci składali w Dziekanacie Wydziału Biologii, Nauk o Zwierzętach i Biogospodarki z następujących kierunków:

- ✓ stacjonarnych – I stopnia kierunków: biologia
- ✓ stacjonarnych – II stopnia kierunków: behawiorystka zwierząt, Bezpieczeństwo i Higiena Pracy, biologia sądowa i stosowana, Doradztwo w obszarach wiejskich, ochrona środowiska, zootechnika,
- ✓ niestacjonarnych – I stopnia kierunków: bezpieczeństwo i higiena pracy, zootechnika
- ✓ niestacjonarnych – II stopnia kierunków: biologia stosowana.

Według sugestii Komisji ankiety były składane oddzielnie dla poszczególnych kierunków, specjalności, rodzaju studiów (stacjonarne i niestacjonarne) oraz stopnia (I i II). Zostało złożonych 129 ankiet. Podział na poszczególne kierunki przedstawiał się następująco:

Kierunek	Specjalność	Stacjonarne
<i>studia stacjonarne I stopnia</i>		
Biologia		17
<i>studia niestacjonarne I stopnia</i>		
Bezpieczeństwo i Higiena Pracy		10
Zootechnika	Hodowla i użytkowanie zwierząt	3
<i>studia stacjonarne II stopnia</i>		
Behawiorystka Zwierząt		7
Bezpieczeństwo i Higiena Pracy		18
Biologia	Biologia sądowa	7
	Biologia Stosowana	10
Doradztwo w Obszarach Wiejskich		11
Ochrona Środowiska	Ochrona i kształtowanie krajobrazu	6
	Zagrożenia środowiskowe	13
	Zarządzanie zasobami wód i torfowisk	14
Zootechnika	Zarządzanie produkcją w chowie zwierząt	8
<i>studia niestacjonarne II stopnia</i>		
Biologia	Biologia stosowana	5

Wyniki z wszystkich ankiet zostały opracowane statystycznie. Na spotkaniu Wydziałowej Komisji ds. Oceny Jakości Kształcenia, członkowie szczegółowo zapoznali się

z wynikami statystycznej analizy ankiet. Na podstawie przeprowadzonej analizy 129 ankiet dyplomanta, dla poszczególnych pytań uzyskano następujące oceny:

1. W jakim stopniu kierowane efekty kształcenia w zakresie: wiedzy, umiejętności i kompetencji społecznych spełniły Twoje oczekiwania?

Pytanie to zostało ocenione najwyżej z wynikiem - 4,43 - przez studentów kierunku Ochrona Środowiska - specjalność Zarządzanie zasobami wód i torfowisk studia stacjonarne II stopnia, zaś ocena średnia dla wszystkich kierunków wynosi 4,16. Najniżej pytanie to zostało ocenione przez studentów kierunków: Behawiorystka (st. stacjonarne II stopnia) oraz Doradztwo w obszarach wiejskich (st. stacjonarne II stopnia), odpowiednio – 3,83-3,91.

2. W jakim stopniu tematyka praktyki była zgodna z realizowanym kierunkiem studiów?

Pytanie to zostało ocenione wysoko, przez studentów zdecydowanej większości kierunków realizowanych na Wydziale BNoZiB. Najwyżej jednak to pytanie zostało ocenione przez dyplomantów kierunku Zootechnika specjalność Hodowla i użytkowanie zwierząt (st. niestacjonarne I stopnia) – 4,67. Jedynie dyplomanci kierunku Doradztwo w obszarach wiejskich (st. stacjonarne II stopnia) ocenili to pytanie na poziomie 3,73.

3. Jak oceniasz współpracę z promotorem w trakcie przygotowywania pracy dyplomowej?

Niezależnie od kierunku studiów pytanie to zostało ocenione bardzo wysoko i osiągało ocenę od 4,17 do 5,0.

4. Jak oceniasz relacje w procesie dydaktycznym: nauczyciel akademicki - student?

Ocena tego pytania była nieznacznie zróżnicowana pomiędzy poszczególnymi kierunkami studiów i osiągała od 4,20 na kierunku Biologia stosowana (st. II niestacjonarne) do 4,71 na kierunku Behawiorystka zwierząt (st. II stacjonarne) i Ochrona Środowiska - specjalność Zarządzanie zasobami wód i torfowisk (st. II stacjonarne).

5. Jak oceniasz obieg informacji w Uczelni?

Odpowiedzi i ocena na pytanie to były nieznacznie zróżnicowane pomiędzy poszczególnymi kierunkami studiów. Najniżej ocenili je studenci kierunków Biologia (st. I stacjonarne) – 3,76 oraz Biologia stosowana (st. II niestacjonarne) – 3,80. Najwyższe oceny uzyskano od dyplomantów Behawiorystki i Biologii sądowej (st. II stacjonarne) – 4,71.

6. Jak oceniasz dostęp do korzystania z literatury i bazy danych w Uczelni?

Niezależnie od kierunku studiów uzyskano bardzo wysokie oceny, na poziomie 4,0-5,0.

7. Jak oceniasz bazę dydaktyczną?

Niezależnie od kierunku studiów uzyskano bardzo wysokie oceny, na poziomie od 4,09 (Doradztwo w obszarach wiejskich st. stacjonarne II stopnia) do 5,00 (Biologia stosowana st.

stacjonarne II stopnia i Zootechnika specjalność Hodowla i użytkowanie zwierząt st. niestacjonarne I stopnia).

8. Jak oceniasz warunki socjalno-bytowe w czasie studiów?

Odpowiedzi i ocena na to pytanie były wysokie i wahały się nieznacznie pomiędzy poszczególnymi kierunkami studiów. Najniżej ocenili je dyplomanci kierunków Biologia st. stacjonarne I stopnia (4,12) i Ochrona środowiska specjalność Ochrona krajobrazu st. stacjonarne II stopnia (4,17), zaś najwyższej kierunku Zootechnika specjalność Zarządzanie produkcją w chowie zwierząt (st. stacjonarne II stopnia) – ocena - 4,88.

9. Jak oceniasz warunki w Uczelni umożliwiające rozwój kulturalny, sportowy i intelektualny?

Zdecydowana większość studentów oceniła warunki te bardzo wysoko, nieco niższe oceny uzyskano jedynie na kierunku Biologia (st. stacjonarne I stopnia) i BHP (st. niestacjonarne I stopnia).

10. Jak oceniasz kompetencje pracowników dziekanatu?

Niezależnie od kierunku studiów uzyskano bardzo wysokie oceny, na poziomie 4,33-5,0.

11. Jak oceniasz kompetencje pracowników Biblioteki Głównej?

Niezależnie od kierunku studiów uzyskano wysokie oceny, zamykające się w przedziale 4,50-5,0 odpowiednio dla kierunku BHP (st. niestacjonarne I stopnia) i Behawiorystka (st. stacjonarne II stopnia). Nieco niższe oceny dotyczyły jedynie ankiet z kierunku Zootechnika specjalność Hodowla i użytkowanie zwierząt (st. niestacjonarne I stopnia) – 3,67.

12. Jak oceniasz kompetencje pracowników innych działów wspomagających proces kształcenia? Oceń pracowników tylko w przypadku, jeżeli miałeś kontakt.

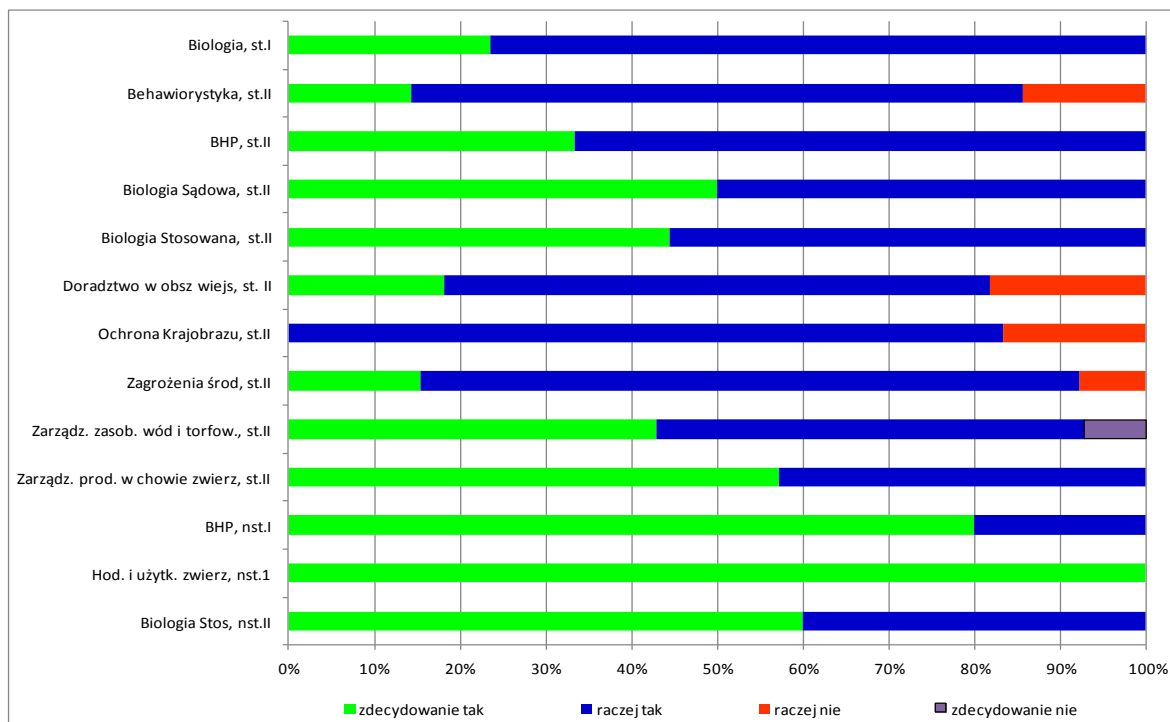
W zależności od kierunku studiów uzyskano zróżnicowane oceny, na poziomie 3,50-5,0.

13. Czy w czasie studiów korzystałeś z ponadprogramowej oferty Uczelni w zakresie podnoszenia kwalifikacji zawodowych np. szkolenia, praktyki, wolontariat, staż, itp.?

Na większości kierunków studiów dyplomanci wskazywali, iż korzystali praktyki zawodowej, mogli aktywnie działać w kole naukowym.

14. Czy ukończony kierunek studiów jest godny polecenia?

W zdecydowanej większości kierunków dyplomanci pozytywnie ocenili to pytanie, a w odpowiedziach dominowały stwierdzenia zdecydowanie tak lub raczej tak, przy czym najwyższe zadowolenie wykazywali studenci kierunków Zootechnika specjalność Hodowla i użytkowanie zwierząt (st. niestacjonarne I stopnia) oraz BHP (st. niestacjonarne I stopnia).



Czy ukończony kierunek studiów jest godny polecenia

15. Uwagi i sugestie na temat ukończonego kierunku studiów.

Uwagi i sugestie dyplomantów były zróżnicowane w zależności od kierunku studiów, jednak w zdecydowanej większości dotyczyły zwiększenia udziału zajęć o charakterze praktycznym.

W celu uchwycenia zmian zachodzących w procesie kształcenia, zestawiono wyniki poszczególnych ankiet i uzyskano ranking poszczególnych pytań w odniesieniu do wcześniejszej oceny przedstawiony w tabeli poniżej.

Porównanie rankingów odpowiedzi na postawione pytania na wszystkich kierunkach studiów

Miejsce		Pytania ankiety	Średnia	
IX.2016	IV.2016		IX.2016	IV.2016
I	I	3. Jak oceniasz współpracę z promotorem w trakcie przygotowywania pracy dyplomowej? ↔	4,81	4,86
II	IV	10. Jak oceniasz kompetencje pracowników dziekanatu? ↑	4,77	4,54
III	II	11. Jak oceniasz kompetencje pracowników Biblioteki Głównej? ↓	4,74	4,62
IV	III	6. Jak oceniasz dostęp do korzystania z literatury i bazy danych w Uczelni? ↓	4,73	4,60
V	V	9. Jak oceniasz warunki w Uczelni umożliwiające rozwój kulturalny, sportowy i intelektualny? ↔	4,56	4,44

VI	VIII	4. Jak oceniasz relacje w procesie dydaktycznym: nauczyciel akademicki - student? ↑	4,52	4,34
VII	VI	7. Jak oceniasz bazę dydaktyczną? ↓	4,49	4,41
VIII	IX	8. Jak oceniasz warunki socjalno-bytowe w czasie studiów? ↑		4,31
IX	VII	2. W jakim stopniu tematyka praktyki była zgodna z realizowanym kierunkiem studiów? ↓	4,33	4,38
X	XI	5. Jak oceniasz obieg informacji w Uczelni? ↑	4,20	4,04
XI	X	1. W jakim stopniu kierowane efekty kształcenia w zakresie: wiedzy, umiejętności i kompetencji społecznych spełniły Twoje oczekiwania? ↓	4,16	4,14

Dostosowywanie efektów kształcenia do wymogów rynku pracy

Prodzikan ds. Studenckich i Dydaktyki - przewodniczący Wydziałowej Komisji ds. Jakości Kształcenia zorganizował II konferencję jakości kształcenia w roku akademickim 2015/2016. Uczestnikami konferencji byli: Pełnomocnik Rektora ds. Jakości Kształcenia, członkowie Wydziałowej komisji, przewodniczący i liderzy rad programowych, przedstawiciele studentów oraz zewnętrzni interesariusze wspomagający proces kształcenia. Konferencje w zakresie jakości kształcenia organizowana przez Wydziałową Komisję ds. Jakości Kształcenia jest istotnym i cenionym forum wymiany wiedzy i doświadczeń w zakresie jakości kształcenia. Spotkania te stanowią również istotny element przekazywania uporządkowanej wiedzy i dobrych praktyk, a nawet nowoczesnych metod wspomagających proces kształcenia. Konferencja niesie również istotny aspekt wymiany informacji z otoczeniem społeczno-gospodarczym zarówno związanej z ofertą miejsc praktyk, jak również możliwością współpracy w zakresie realizacji prac dyplomowych. Konsultacje ze studentami kierunków pozwoliły na uzyskaniu szeregu informacji odnośnie planu studiów jak również treści niektórych modułów, które przekazano Liderom rad programowym oraz osobom odpowiedzialnym za przedmiot w celu ewentualnej zmiany treści programowych

Ocena jakości kształcenia na studiach podyplomowych

Realizacja efektów kształcenia monitorowana jest w ramach poszczególnych modułów studiów zgodnie z zapisami w procedurach. Dokumenty związane z weryfikacją efektów kształcenia są gromadzone i przechowywane w Centrum Kształcenia Ustawicznego lub przez osoby odpowiedzialne za weryfikację efektów kształcenia. W roku akademickim 2015/16 uruchomiono na Wydziale studia podyplomowe: „Genetyka sądowa”, gdzie uczestniczyło 8 słuchaczy oraz „Analityka i Bezpieczeństwo Żywności” z 18 słuchaczami. Wszystkie

założone efekty kształcenia zostały osiągnięte. Słuchacze byli zadowoleni z ukończonych studiów podyplomowych i pozytywnie je ocenili.

Ocena jakości prac dyplomowych

Egzaminy dyplomowe inżynierskie, licencjackie i magisterskie na wszystkich funkcjonujących kierunkach na Wydziale w roku akademickim 2015/16 przebiegały poprawnie. Promotorzy prac, przed oddaniem pracy dyplomanta do Dziekanatu wprowadzali ją do systemu antyplagiatowego. System nie zawsze funkcjonował poprawnie. W sporadycznych przypadkach praca dyplomowa wprowadzona do systemu przekraczała zalecane wskaźniki podobieństwa. Wówczas promotorzy, po naniesieniu poprawek przez przyszłych dyplomantów ponownie wprowadzali ją do systemu antyplagiatowego, aby studenci mogli przystąpić do egzaminu dyplomowego. Prace dyplomowe studentów były oceniane bardzo wysoko, dominowały oceny dobry plus i bardzo dobry.

Raport został przygotowany na podstawie:

- Analizy i oceny wyników ankiet wewnętrznej oceny jakości kształcenia
- Analizy i oceny wyników ankiet dyplomantów
- Ocena realizacji efektów kształcenia
- Raportów kierowników studiów podyplomowych prowadzonych na Wydziale dotyczący jakości kształcenia w roku 2015/2016
- Raportów jednostek Wydziału z realizacji planu hospitacji

Wnioski i zalecenia

1. Wprowadzenie systemu motywującego nauczycieli akademickich, zależnego od jakości kształcenia kadry dydaktycznej i doceniającego wysiłek wkładany w proces kształcenia studentów.
2. Rady Programowe powinny przeprowadzać analizy programów i planów studiów ze szczególnym uwzględnieniem powtarzalności treści programowych oraz uwzględnieniem opinii interesariuszy zewnętrznych.
3. Komisja zwraca się do Działu Organizacji Studiów o podjęcie działań mających na celu zmodyfikowanie formy ankiety satysfakcji studenta. Ankieta prowadzona w obecnej formie nie daje odpowiednich informacji, gdyż zbyt mało osób ją wypełnia.
4. W ankiecie dyplomanta najwyżej absolwenci ocenili stopień opieki ze strony promotora pracy dyplomowej oraz kompetencje pracowników dziekanatu, natomiast najniżej spełnienie oczekiwań w zakresie efektów kształcenia.

5. Prace dyplomowe studentów były oceniane bardzo wysoko, dominowały oceny dobry plus i bardzo dobry.
6. Weryfikacja efektów kształcenia poprzez analizę liczby studentów, którzy nie zdali egzaminów w zakładanym terminie, wskazuje, że dużą przyczyną uzyskiwania ocen niedostatecznych, jest brak odpowiedniego zaangażowania studentów oraz absencja na zajęciach.
7. Komisja wnosi o ograniczenie obowiązków nauczycieli akademickich związanych z związanymi z realizacją procesu dydaktycznego np. poprzez zlikwidowanie konieczności wypełniania indeksu i protokołów w formie drukowanej.

Przewodniczący

Wydziałowej Komisji ds. Jakości Kształcenia